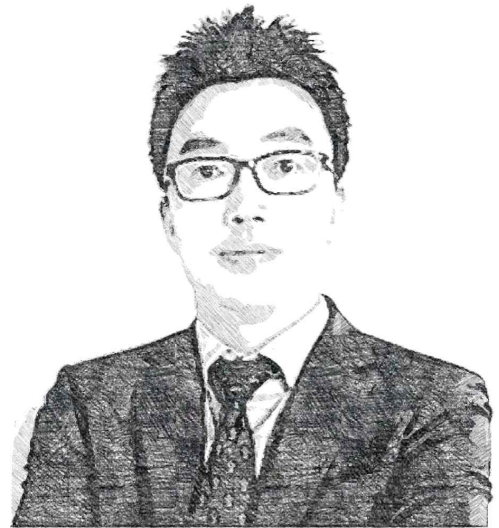


수리논술 입시정보 2

대한민국 최고의 수리논술 길잡이



유창원 선생님

한양대 수학과 졸업

2005년~2016년(12년): 대성학원 자연계 논술 수석연구원

2008년~현재(11년): PGA학원 수리논술 강사

2017년~현재: PGA독학365학원 원장

수리논술기출문제해설집(강남대성학원교재) 저자

대성학원 논술모의고사 출제위원

논술 대박	PGA 유창원 수리논술	2020년 5월
----------	---------------------	-------------

■ 2020년 PGA 유창원 수리논술 중간고사 대비 휴강 안내

6월 6일(토): 휴강

6월 7일(일): 휴강

■ 시험이 빨라서 5월 30일, 31일에 못나오는 학생을 위한 보강안내

6월 13일(토) 오전 9시 또는 오후 1시 중 선택하여 오세요!!

※ 6월 14일(일)에는 수업이 없습니다.

■ 시험이 늦어서 6월 13일, 14일에 못나오는 학생을 위한 보강안내

5월 30일(토) 오전 9시 또는 오후 1시 중 선택하여 오세요!!

※ 5월 31일(일)에는 수업이 없습니다.

-5월 30일과 6월 13일 수업은 동일한 내용입니다.

장소: PGA 본관(목동5단지 광장빌딩2차 7층) 1강의실

문의사항: 010-4568-2498 (유창원쌤) / 02-2644-1658 (학원)

대학별 논술 고사 유형

대학	시험과목	과학 II 포함여부	기하 포함여부	시험시간 (분)
가톨릭대	수학	X	X	120
건국대	수학+과학 (물1, 화1, 생1 중 1과목 선택)	X	X	100
경희대	수학+과학 (물, 화, 생 중 1과목 선택)	O	X	120
경북대	수학	X	X	100
광운대	수학	X	X	120
단국대	수학	X	X	120
덕성여대	수학	X	미정	120
동국대	수학	X	X	100
부산대	수학	X	X	100
서강대	수학	X	X	100
서울과기대	수학	X	미정	100
서울시립대	수학	X	X	120
서울여대	과학 도표 및 그래프 해석	X	X	90
성균관대	수학+과학 (물1, 화1, 생1 중 1과목 선택)	X	O	100
성신여대	수학	X	미정	100
세종대	수학	X	X	120
숙명여대	수학	X	X	120
송실대	수학	X	X	120
아주대	수학	X	X	120
연세대	수학+과학(물, 화, 생, 지 중 1과목 선택)	O	O	150
연세대(원주)	수학	X	X	120
이화여대	수학	X	미정	100
인하대	수학	X	X	120
중앙대	수학+과학 (물, 화, 생 중 1과목 선택)	O	X	120
산업기술대	수학	X	X	90
기술교육대	수학	X	X	100
한국항공대	공학: 수학 / 이학: 수학+언어(글쓰기)	X	X	90
한양대	수학	X	X	90
한양대에리카	수학	X	미정	90
홍익대	수학	X	X	120

10^{2020년} 논술달력(자연)

일	월	화	수	목	금	토
				1	2	3
4	5	6	7	8	9	10 연세대
11 성신여대	12	13	14	15	16	17
18	19	20	21	22	23	24 서울시립대, 홍익대
25 가톨릭대	26	27	28	29	30	31

12^{2020년} 논술달력(자연)

일	월	화	수	목	금	토
		1	2	3	4	5 가톨릭대(의예) 울산대(의예) 서강대, 한양대 경희대, 건국대 숙명여대, 숭실대 항공대, 경북대 서울여대
6 성균관대, 경희대 동국대, 단국대 덕성여대	7 서울과기대	8	9	10	11 연세대(원주) 기술교육대	12 중앙대, 광운대 부산대
13 이화여대, 세종대 아주대, 산업기술대	14 한양대 (에리카)	15	16	17	18	19
20 인하대	21	22	23	24	25	26

논술고사 일정 및 시간

날짜	대학	모집단위	시간
10월 10일(토)	연세대(서울)	자연계열 전 모집단위	9:00~11:30
10월 24일(토)	서울시립대	자연계열 전 모집단위	10:00~12:00
	홍익대(서울)	자연계열 전 모집단위	10:00
12월 5일(토)	서강대	전자공학전공, 컴퓨터공학전공, 수학과공	10:00~11:40
	서강대	화공생명공학전공, 기계공학전공, 물리학전공	14:30~16:10
	한양대(서울)	건축학부, 경영, 간호 등 17개 학과	09:45~11:15
	한양대(서울)	전기·생체공, 수학교육과 등 7개 학과	13:30~15:00
	한양대(서울)	의예, 미래자동차, 융합전자공, 에너지공, 컴퓨터소프트웨어	17:00~18:30
	경희대(국제)	공과대학	9:00~11:00
	경희대(서울)	식영, 이과대학, 한약, 약과학, 간호, 의예, 치의예, 한의예	9:00~11:00
	건국대(서울)	자연계열 전 모집단위	15:00
	숙명여대	자연계열 전 모집단위	8:30~11:00
12월 6일(일)	성균관대	공학계열, 건축학(5년제), 건설환경공학부	09:00~10:40
	성균관대	자연과학계열, 전자전기공, 소프트웨어, 반도체, 글바메	13:00~14:40
	경희대(국제)	전자정보대, 응용과학대, 생명과학대, 소프트웨어융합대	9:00~11:00
	동국대(서울)	자연계열 전 모집단위	9:00 ~ 10:30
12월 12일(토)	중앙대	자연과학대, 공과대, 간호, 생명공학대	10:00~12:00
	중앙대	창의ICT공과대, 산업보안, 예술공대, 소프트웨어대, 의학부	14:00~16:00
12월 13일(일)	이화여대	자연I, 자연II	13:30~16:20
	아주대	공과대학, 금융공학과	10:00
	아주대	정보통신대학, 자연과학대학, 의과대학	15:30
12월 20일(일)	인하대	의과대, 수학교육, 자연과학대, 전기, 전자, 컴퓨터, 정보통신	9:00~11:00
	인하대	글로벌금융(자연), 아태물류(자연), 공과대학 일부	15:00~17:00

수시모집 원서접수 일정

대학	분류	9/23 (수)	9/24 (목)	9/25 (금)	9/26 (토)	9/27 (일)	9/28 (월)	9/29 (화)	추석	10/5 (월)	10/6 (화)
서울대	원서접수	10:00		18:00							
	자소서	10:00			18:00						
	추천서	10:00			18:00						
	추천공문제출	10:00			18:00						
연세대(서울)	원서접수	10:00		17:00							
	자소서	10:00			17:00						
	추천서	10:00			17:00						
	추천명단	9/9~9/22 17시(원서접수 전)									
고려대(안암)	원서접수	10:00		17:00							
	자소서	10:00		19:00							
	추천명단	9/14~9/22 17시(원서접수 전)									
서울교대	원서접수	10:00		18:00							
	자소서	10:00		18:00							
	추천서	10:00					18:00				
경인교대	원서접수	9:00		17:00							
	자소서	9:00		17:00							
성균관대	원서접수		10:00				17:00				
	자소서		10:00					17:00			
서강대	원서접수		10:00				18:00				
	자소서		10:00					17:00			
	자소서(2차)	수능 후 12/3(목)~12/7(월) 12시 마감									
한양대(서울)	원서접수		10:00				18:00				
경희대	원서접수		10:00				18:00				
	자소서		10:00						17:00		
	추천명단	9/21(월) 입력 시작							17:00		
건국대(서울)	원서접수		10:00				17:00				
	자소서		10:00					17:00			
	추천명단		10:00								17:00
동국대(서울)	원서접수		10:00				17:00				
	자소서		10:00					17:00			
	추천명단	9/21(월) 입력 시작						17:00			
한국외대	원서접수			10:00			17:00				
	자소서			10:00				17:00			

대학	분류	9/23 (수)	9/24 (목)	9/25 (금)	9/26 (토)	9/27 (일)	9/28 (월)	9/29 (화)	추 석	10/5 (월)	10/6 (화)
중앙대	원서접수	10:00					18:00				
	자소서	10:00								18:00	
	추천서							10:00		18:00	
	추천명단	10:00								18:00	
이화여대	원서접수	10:00					18:00				
	자소서	10:00						17:00			
	추천명단										
서울시립대	원서접수	10:00					18:00				
	자소서	10:00						18:00			
홍익대(서울)	원서접수	9:00					18:00				
	자소서	9:00						18:00			
숙명여대	원서접수	10:00					18:00				
	자소서	10:00						18:00			
인하대	원서접수	9:00					18:00				
	자소서	9:00									17:00
	추천명단	9:00									17:00
아주대	원서접수	9:00					17:00				
	자소서	9:00									17:00

대학별 최저학력기준

대학명	전형유형	모집 인원	전형방법
서울과학기술대	논술	266	학생부교과30 + 논술70
서울시립대	논술	101	학생부교과40 + 논술60
가톨릭대	논술	175	학생부교과30 + 논술70 최저학력기준 <간호(인문계)> 국수(나)영사(1과목) 중 3개 영역 등급합이 6 이내 <의예> 국수(가)영과(2과목 평균) 중 3개 영역 등급합이 4 이내이며 한국사 4등급 이내 <간호(자연계)> 국수(가)영과(1과목) 중 3개 영역 등급합이 6 이내
건국대(서울)	KU논술우수자	445	논술100 최저학력기준 <인문계> 국수(가나)영사/과(1과목) 중 2개 영역 등급합이 4 이내이며 한국사 5등급 이내 <자연계> 국수(가)영과(1과목) 중 2개 영역 등급합이 5 이내이며 한국사 5등급 이내 <수의예> 국수(가)영과(1과목) 중 3개 영역 등급합이 4 이내이며 한국사 5등급 이내
경희대	논술우수자	684	학생부30 + 논술70 최저학력기준 <인문계> 국수(가나)영사/과(1과목) 중 2개 영역 등급합이 4 이내이며 한국사 5등급 이내 <한의예(인문계)> 국수(나)영사(1과목) 중 3개 영역 등급합이 4 이내이며 한국사 5등급 이내 <자연계> 국수(가)영과(1과목) 중 2개 영역 등급합이 5 이내이며 한국사 5등급 이내 <의예, 한의예(자연계), 치의예> 국수(가)영과(1과목) 중 3개 영역 등급합이 4 이내이며 한국사 5등급 이내
광운대	논술우수자	206	학생부30 + 논술70
덕성여대	논술	232	학생부교과20 + 논술80 최저학력기준 <인문계> 국수(가나)영사/과(1과목) 중 2개 영역 각 4등급 이내이면서 등급합이 7 이내 <자연계> 국수(가나)영사/과(1과목) 중 2개 영역 각 4등급 이내이면서 등급합이 7 이내 (단, 수학(가) 선택시 등급합이 8 이내)
동국대(서울)	논술우수자	452	학생부교과20 + 학생부비교과20 + 논술60 최저학력기준 <인문계> 국수(가나)영사/과(1과목) 중 2개 영역 등급합이 4 이내이며 한국사 4등급 이내 <경찰행정학부> 국수(가나)영 중 2개 영역 등급합이 4 이내이며 한국사 4등급 이내 <자연계> 국수(가)영과(1과목) 중 2개 영역 등급합이 5 이내이며 한국사 4등급 이내(단, 수학(가) 또는 과탐 반드시 포함)

대학명	전형유형	모집 인원	전형방법
서강대	일반전형	235	학생부교과10 + 학생부비교과10 + 논술80 최저학력기준 국수(가나)영사/과(1과목) 중 3개 영역 등급합이 6 이내이며 한국사 4등급 이내
서울여대	논술우수자	150	학생부교과30 + 논술70 최저학력기준 국수(가나)영사/과(1과목) 중 2개 영역 각 4등급 이내이면서 등급합이 7 이내(단, 영어 선택시 등급합이 5 이내)
성균관대	논술우수	532	학생부40 + 논술60 최저학력기준 <인문계> 국수(가나)영사/과(2과목)한 응시하고 국수(가나)사/과(2과목 평균) 중 2개 영역 등급합이 4 이내이고, 영어 2등급 이내이며 한국사 4등급 이내 <글로벌리더, 글로벌경제, 글로벌경영> 국수(가나)영사/과(2과목)한 응시하고 국수(가나)사/과(2과목 평균) 중 2개 영역 등급합이 3 이내이고, 영어 2등급 이내이며 한국사 4등급 이내 <자연계> 국수(가)영과(2과목)한 응시하고 국수(가)과(2과목 평균) 중 2개 영역 등급합이 4 이내이고, 영어 2등급 이내이며 한국사 4등급 이내 <소프트웨어, 반도체시스템공, 글로벌바이오메디컬공> 국수(가)영과(2과목)한 응시하고 수(가)과(1과목) 등급합이 3 이내이고, 영어 2등급 이내이며 한국사 4등급 이내
성신여대	논술우수자	186	학생부30 + 논술70 최저학력기준 <인문계> 국수(가나)영탐(1과목) 중 2개 영역 등급합이 6 이내(단, 영어 선택시 등급합이 5 이내) <자연계> 국수(가나)영탐(1과목) 중 2개 영역 등급합이 7 이내(단, 영어 선택시 등급합이 6 이내)
세종대	논술우수자	338	학생부교과30 + 논술70 최저학력기준 <인문계> 국수(나)영사(1과목) 중 2개 영역 등급합이 4 이내 <자연계> 국수(가)영과(1과목) 중 2개 영역 등급합이 5 이내
숙명여대	논술우수자	300	학생부교과30 + 논술70 최저학력기준 <인문계> 국수(가나)영사/과(1과목) 중 2개 영역 등급합이 4 이내 <자연계> 국수(가)영과(1과목) 중 2개 영역 등급합이 4 이내 <통계, 소프트웨어학부(소프트웨어융합전공), 의류> · 국수(가)영과(1과목) 중 2개 영역 등급합이 4 이내 · 국수(나)영사/과(1과목) 중 2개 영역 등급합이 4 이내
송실대	논술우수자	292	학생부교과40 + 논술60 최저학력기준 <인문계> 국수(나)사/과(2과목 평균) 중 2개 영역 등급합이 6 이내 <자연계> 국수(가)과(2과목 평균) 중 2개 영역 등급합이 7 이내

대학명	전형유형	모집 인원	전형방법
연세대(서울)	논술	384	논술100
연세대(원주)	일반논술	262	<p>논술100</p> <p>최저학력기준</p> <p><인문계> 국수(가나)영사/과(1과목) 중 2개 영역 등급합이 6 이내 <간호(인문계)> 국수(가나)영사/과(1과목) 중 2개 영역 등급합이 4 이내 <자연계> 국수(가나)영과(1과목) 중 2개 영역 등급합이 6 이내 <자율융합계열(공학전공), 소프트웨어학부, 디지털헬스케어학부> 국수(가나)영과(1과목) 중 2개 영역 등급합이 6 이내 <의예> 국수(가)과(각 2과목) 4과목 중 3과목 각 1등급이고, 영어 2등급 이내이며 한국사 4등급 이내 <간호(자연계)> 국수(가)영과(1과목) 중 2개 영역 등급합이 4 이내</p>
이화여대	논술	479	<p>학생부교과30 + 논술70</p> <p>최저학력기준</p> <p><인문계> 국수(나)영사/과(2과목)한 응시하고 국수(나)영사/과(1과목) 중 3개 영역 등급합이 6 이내 <스크랜튼학부(자연계)> 국수(나)영사/과(2과목)한 응시하고 국수(나)영사/과(1과목) 중 3개 영역 등급합이 5 이내 <자연계> 국수(가)영과(2과목)한 응시하고 국수(가)영과(1과목) 중 3개 영역 등급합이 6 이내 <스크랜튼학부(자연계)> 국수(가)영과(2과목)한 응시하고 국수(가)영과(1과목) 중 3개 영역 등급합이 5 이내</p>
중앙대	논술	789	<p>학생부교과20 + 학생부비교과20 + 논술60</p> <p>최저학력기준</p> <p><인문계> 국수(가나)영사/과(2과목 평균) 중 3개 영역 등급합이 6 이내이며 한국사 4등급 이내 <자연계> 국수(가)영과(1과목) 중 3개 영역 등급합이 6 이내이며 한국사 4등급 이내 <의학부> 국수(가)영과(2과목 평균) 등급합이 5 이내이며 한국사 4등급 이내 <생명공학대학, 컴퓨터예술학부> 국수(가)영과(1과목) 중 2개 영역 등급합이 5 이내이며 한국사 4등급 이내</p>
한양대(서울)	논술	373	학생부종합평가20 + 논술80
한양대(ERICA)	논술	216	<p>학생부교과30 + 논술70</p> <p>최저학력기준</p> <p><인문계> 국수(가나)영사/과(1과목)한 응시하고 국수(가나)영사/과(1과목) 중 2개 영역 등급합이 6 이내 <자연계> 국수(가)영사/과(1과목)한 응시하고 국수(가)영사/과(1과목) 중 2개 영역 등급합이 6 이내</p>
홍익대(서울)	논술	383	<p>학생부교과10 + 논술90</p> <p>최저학력기준</p> <p><인문계, 서울캠퍼스자율전공(인문예능)> 국수(가나)영사/과(2과목)한 응시하고 국수(가나)영사/과(1과목) 중 3개 영역 등급합이 7 이내이며 한국사 4등급 이내 <자연계, 서울캠퍼스자율전공(자연예능)> 국수(가)영과(2과목)한 응시하고 국수(가)영과(1과목) 중 3개 영역 등급합이 8 이내이며 한국사 4등급 이내</p>

대학명	전형유형	모집 인원	전형방법
단국대(죽전)	논술우수자	340	학생부교과40 + 논술60
아주대	논술우수자	203	학생부교과20 + 논술80 최저학력기준 <의학> 국수(가)영과(2과목 평균) 등급합이 5 이내
인하대	논술우수자	530	학생부교과30 + 논술70 최저학력기준 <의예> 국수(가)영과(2과목 평균) 중 3개 영역 각 1등급
한국산업기술대	논술우수자	268	학생부교과20 + 논술80
한국항공대	논술우수자	153	학생부교과30 + 논술70
한국기술교육대	코리아텍일반	210	학생부교과30 + 논술70
경북대	논술(AAT)	772	학생부교과20 + 학생부비교과10 + 논술70 최저학력기준 <인문계> 국수(가나)영사/과(2과목)한 응시하고 국수(가나)영사/과(1과목) 중 3개 영역 등급 합이 8 이내이며 한국사 4등급 이내 <경상대학, 사범대학(인문계), 행정학부> 국수(가나)영사/과(2과목)한 응시하고 국수(가나)영사/과(1과목) 중 3개 영역 등급합이 6 이내이며 한국사 4등급 이내 <자연계> 국수(가)영과(2과목)한 응시하고 국수(가)영과(1과목) 중 3개 영역 등급합이 8 이내이며 한국사 4등급 이내 <지구시스템과학부, 건축학부, 토목공> 국수(가나)영과(2과목)한 응시하고 국수(가나)영과(1과목) 중 3개 영역 등급합이 8 이내이며 한국사 4등급 이내(단, 수학(나) 선택시 2등급 하향 적용) <수의예, 수학교육, 물리교육, 화학교육, 지구과학교육> 국수(가)영과(2과목)한 응시하고 국수(가)영과(1과목) 중 3개 영역 등급합이 6 이내이며 한국사 4등급 이내 <응용생명과학부, 식품공학부, 농업토목생물산업공학부, 식품영양> 국수(가나)영과(2과목)한 응시하고 국수(가나)영과(1과목) 중 3개 영역 등급합이 8 이내이며 한국사 4등급 이내(단, 수학(가) 선택시 2등급 상향 적용) <산림과학조경학부, 아동학부, 의류> 국수(가나)영사/과(2과목)한 응시하고 국수(가나)영사/과(1과목) 중 3개 영역 등급합이 8 이내이며 한국사 4등급 이내(단, 수학(가) 선택시 2등급 상향 적용) <간호, 컴퓨터학부(글로벌소프트웨어융합전공)> 국수(가나)영사/과(2과목)한 응시하고 국수(가나)영사/과(1과목) 중 3개 영역 등급합이 8 이내이며 한국사 4등급 이내(단, 수학(나) 선택시 2등급 하향 적용) <전자공학부(모바일공전공)> 국수(가)영과(2과목)한 응시하고 수(가)과(1과목) 등급합이 3 이내 <의예, 치의예> 국수(가)영과(2과목)한 응시하고 국수(가)영과(1과목) 등급합이 5 이내이며 한국사 4등급 이내
부산대	논술	533	학생부교과20 + 학생부비교과10 + 논술70 최저학력기준 <인문계> 국수(가나)영사/과(2과목 평균) 중 3개 영역 등급합이 7 이내이며 한국사 4등급 이내 <경영, 경제통상대학> 국수(가나)영사/과(2과목 평균) 중 3개 영역 등급합이 6 이내이며 한국사 4등급 이내 <자연계> 국수(가)영과(2과목 평균) 중 수학(가) 포함한 2개 영역 등급합이 5 이내이며 한국사 4등급 이내 <식품영양> 국수(가나)영과(2과목 평균) 중 2개 영역 등급합이 6 이내이며 한국사 4등급 이내
울산대	논술	12	학생부40 + 논술60 최저학력기준 국수(가)영과(2과목 평균) 등급합이 5 이내이며 한국사 4등급 이내

한양대

1. 논술전형 입학생 논술평균점수 현황(100점 만점 기준)

계열	대학	모집단위명	2018	2019	2020
상경	경영대학	경영학부	66.95	50.41	92.31
상경	경영대학	파이낸스경영학과	65.60	61.95	93.25
상경	경제금융대학	경제금융학부	67.09	57.05	90.38
상경	공과대학	정보시스템학과(상경)	66.23	57.61	91.81
인문	사범대학	국어교육과	95.50	96.25	96.25
인문	사회과학대학	관광학부	97.40	94.10	90.88
인문	사회과학대학	미디어커뮤니케이션학과	98.06	97.00	91
인문	사회과학대학	사회학과	94.25	90.75	94.5
인문	사회과학대학	정치외교학과	91.60	92.80	85.9
인문	예술·체육대학	연극영화학과(영화전공)	96.50	92.33	83.25
인문	인문과학대학	국어국문학과	93.90	91.20	94.1
인문	인문과학대학	사학과	95.63	89.88	84
인문	인문과학대학	철학과	94.33	97.17	92.67
자연	간호학부	간호학과(자연)	67.66	46.19	71.19
자연	경영대학	경영학부(자연)	77.08	53.19	84.56
자연	경제금융대학	경제금융학부(자연)	-	-	90
자연	공과대학	건설환경공학과	75.84	54.38	84.55
자연	공과대학	건축공학부	75.25	59.82	84.29
자연	공과대학	건축학부(자연)	73.91	58.53	86.56
자연	공과대학	기계공학부	80.75	86.14	72.56
자연	공과대학	도시공학과	76.22	53.61	84.94
자연	공과대학	미래자동차공학과	66.75	73.25	87.04
자연	공과대학	산업공학과	84.02	81.20	66.91
자연	공과대학	생명공학과	87.25	84.00	90.4
자연	공과대학	신소재공학부	86.81	83.31	67.64
자연	공과대학	에너지공학과	63.25	70.38	80.44
자연	공과대학	원자력공학과	84.78	75.69	82.03
자연	공과대학	유기나노공학과	81.88	63.96	86.63
자연	공과대학	융합전자공학부	67.69	71.65	77.38
자연	공과대학	자원환경공학과	71.88	49.17	84.38
자연	공과대학	전기·생체공학부	87.00	82.88	68.07
자연	공과대학	컴퓨터소프트웨어학부	64.70	73.79	88.68
자연	공과대학	화학공학과	84.28	89.41	66.43
자연	사범대학	수학교육과	83.31	55.63	62.81
자연	생활과학대학	식품영양학과(자연)	76.13	59.33	75.38
자연	생활과학대학	실내건축디자인학과(자연)	69.06	50.31	74.25
자연	생활과학대학	의류학과(자연)	65.63	45.94	71.56
자연	의과대학	의예과	63.95	75.94	90.29
자연	자연과학대학	물리학과	77.41	56.43	92.89
자연	자연과학대학	생명과학과	82.28	51.25	87.66
자연	자연과학대학	수학과	87.85	61.30	77.43
자연	자연과학대학	화학과	78.41	57.80	88.3

성균관대



중앙대

모집단위	학생부평균등급	논술성적
물리학과	3.15	73.21
화학과	3.11	79.18
생명과학과	3.03	76.82
수학과	3.23	80.74
도시시스템공학	3.22	69.28
건설환경플랜트	3.65	68.68
건축학부(건축학(5년제))	3.79	69.84
건축학부(건축공학(4년제))	3.39	71.52
화학신소재공학부	3.32	78.85
기계공학부	3.27	78.33
에너지시스템공학부	3.50	76.30
전자전기공학부	3.40	75.68
융합공학부	2.95	75.03
컴퓨터공학부(소프트웨어)	3.33	85.7
컴퓨터공학부(컴퓨터)	3.15(2.17)	76.08
의학부	2.45	83.74
간호학과	3.69	64.12
동물생명공학(안성)	4.70	51.94
식물생명공학(안성)	4.65	51.31
식품공학(안성)	4.40	56.74
식품영양(안성)	4.73	50.45
시스템생명공학과(안성)	3.99	60.58

시립대

모집단위	논술전형		
	논술점수 (600점 만점)	학생부점수 (400점 만점)	학생부등급
전자전기컴퓨터공학부	419.56	323.25	3.07
화학공학과	417.50	334.70	2.87
기계정보공학과	437.50	313.28	3.31
신소재공학과	433.50	337.13	2.65
토목공학과	341.25	308.09	3.30
컴퓨터과학부	415.78	335.92	2.76
수학과	483.38	305.53	3.29
통계학과			
물리학과	358.13	274.80	4.00
생명과학과	368.75	299.58	3.47
환경원예학과	322.50	292.61	3.64
건축학부(건축공학전공)	378.00	268.94	4.15
건축학부(건축학전공)	297.75	317.46	3.13
도시공학과			
교통공학과	453.75	321.57	3.29
조경학과			
환경공학부	390.75	315.16	3.22
공간정보공학과	364.69	271.40	3.85
자연계열	402.47	312.44	3.23

경희대

모집단위	경쟁률				충원합격				합격자 평균 성적	수능최저학력기준		
	2020		2019		2020		2019		2020	2020		
	모집 인원	지원 인원	경쟁률	경쟁률	예비 번호	비율	예비 번호	비율	논술	충족 인원	충족율	실질 경쟁률
아동가족학과	5	312	62.4	59.7	5	100.0%	1	16.7%	89.7	98	31.4%	19.6
주거환경학과	6	370	61.7	66.4	1	16.7%	1	14.3%	89.6	138	37.3%	23.0
의상학과	5	391	78.2	74.2	0	0.0%	1	16.7%	85.8	138	35.3%	27.6
지리학과(인문)	4	158	39.5	46.4	0	0.0%	1	20.0%	86.9	69	43.7%	17.3
건축학과(5년제)[인문]	4	121	30.3	48.3	0	0.0%	2	50.0%	87.5	40	33.1%	10.0
한의학과(인문)	7	1,847	263.9	196.0	1	14.3%	1	12.5%	90.5	653	35.4%	93.3
간호학과(인문)	5	421	84.2	95.0	1	20.0%	2	40.0%	86.5	158	37.5%	31.6
식품영양학과	9	337	37.4	50.0	5	55.6%	1	12.5%	60.3	162	48.1%	18.0
수학과	11	498	45.3	52.5	6	54.5%	7	63.6%	68.6	239	48.0%	21.7
물리학과	14	501	35.8	39.8	3	21.4%	7	46.7%	66.2	238	47.5%	17.0
화학과	8	546	68.3	75.5	2	25.0%	2	25.0%	62.3	312	57.1%	39.0
생물학과	11	684	62.2	75.7	4	36.4%	3	27.3%	67.1	355	51.9%	32.3
지리학과(자연)	5	167	33.4	40.3	1	20.0%	0	0.0%	67.0	70	41.9%	14.0
정보디스플레이학과	8	595	74.4	83.5	1	12.5%	1	12.5%	67.1	325	54.6%	40.6
기계공학과	44	1,642	37.3	44.2	10	22.7%	14	31.1%	65.3	959	58.4%	21.8
산업경영공학과	14	450	32.1	40.9	1	7.1%	3	20.0%	59.8	257	57.1%	18.4
원자력공학과	14	351	25.1	31.2	3	21.4%	2	14.3%	51.5	150	42.7%	10.7
화학공학과	11	681	61.9	63.0	1	9.1%	3	20.0%	63.5	383	56.2%	34.8
정보전자신소재공학과	15	574	38.3	45.5	1	6.7%	6	37.5%	65.6	338	58.9%	22.5
사회기반시스템공학과	18	473	26.3	35.7	3	16.7%	5	27.8%	57.7	243	51.4%	13.5
건축공학과	18	430	23.9	35.8	3	16.7%	10	52.6%	57.2	187	43.5%	10.4
환경학및환경공학과	7	171	24.4	34.8	1	14.3%	1	12.5%	50.9	93	54.4%	13.3
건축학과(5년제)[자연]	5	172	34.4	52.5	1	20.0%	1	25.0%	54.1	74	43.0%	14.8

모집단위	경쟁률				총원합격				합격자 평균 성적	수능최저학력기준		
	2020		2019		2020		2019		2020	2020		
	모집 인원	지원 인원	경쟁률	경쟁률	예비 번호	비율	예비 번호	비율	논술	총족 인원	총족율	실질 경쟁률
전자공학과	52	1,929	37.1	47.3	10	19.2%	7	13.0%	71.6	864	44.8%	16.6
생체의공학과	5	208	41.6	41.8	1	20.0%	1	20.0%	67.2	93	44.7%	18.6
컴퓨터공학과	13	621	47.8	68.3	6	46.2%	5	38.5%	70.1	279	44.9%	21.5
소프트웨어융합학과	7	271	38.7	63.6	2	28.6%	0	0.0%	56.7	128	47.2%	18.3
응용수학과	8	151	18.9	31.1	1	12.5%	3	42.9%	71.6	56	37.1%	7.0
응용물리학과	9	198	22.0	29.4	4	44.4%	0	0.0%	64.1	81	40.9%	9.0
응용화학과	9	231	25.7	41.0	0	0.0%	1	11.1%	64.7	103	44.6%	11.4
우주과학과	6	149	24.8	32.6	3	50.0%	1	14.3%	60.1	52	34.9%	8.7
유전생명공학과	12	451	37.6	47.7	1	8.3%	4	28.6%	70.8	230	51.0%	19.2
식품생명공학과	10	340	34.0	50.8	1	10.0%	3	30.0%	58.0	151	44.4%	15.1
한방생명공학과	6	174	29.0	31.7	1	16.7%	1	16.7%	61.5	77	44.3%	12.8
식물·환경신소재공학과	5	158	31.6	38.4	0	0.0%	0	0.0%	53.6	74	46.8%	14.8
원예생명공학과	5	131	26.2	37.0	0	0.0%	0	0.0%	64.3	56	42.7%	11.2
의예과	21	2,898	138.0	106.0	0	0.0%	4	18.2%	81.9	980	33.8%	46.7
한의예과(자연)	23	2,106	91.6	65.9	1	4.3%	2	8.3%	74.1	558	26.5%	24.3
치의예과	15	1,962	130.8	87.3	0	0.0%	3	18.8%	70.1	663	33.8%	44.2
한약학과	8	301	37.6	34.4	1	12.5%	1	12.5%	61.5	130	43.2%	16.3
약과학과	7	353	50.4	46.7	1	14.3%	2	28.6%	61.6	202	57.2%	28.9
간호학과(자연)	5	307	61.4	72.4	0	0.0%	1	20.0%	63.3	134	43.6%	26.8
체육학과	8	574	71.8	65.5	1	12.5%	0	0.0%	88.3	286	49.8%	35.8
스포츠의학과	5	278	55.6	51.5	1	20.0%	0	0.0%	86.9	152	54.7%	30.4
골프산업학과	3	90	30.0	21.7	0	0.0%	1	33.3%	87.6	46	51.1%	15.3
태권도학과	6	143	23.8	16.4	1	16.7%	0	0.0%	84.3	79	55.2%	13.2

건국대

대학	모집단위	모집 인원	경쟁률	수능최저학력기준 충족률(%)	논술 점수	충원율 (%)
KU융합과학기술원	미래에너지공학과	10	49.4	68.6	89.5	20.0
	스마트운행체공학과	5	44.4	69.7	86.2	40.0
	스마트ICT융합공학과	7	59.4	73.2	87.6	42.9
	화장품공학과	5	60.2	73.0	86.4	20.0
	의생명공학과	9	63.3	72.0	82.0	22.2
	시스템생명공학과	9	50.6	68.9	85.1	22.2
	융합생명공학과	9	53.0	77.9	86.5	11.1
상허생명 과학대학	생명과학특성학과	12	53.3	72.3	76.4	16.7
	동물자원과학과	5	41.0	71.6	75.6	-
	식량자원과학과	3	37.3	53.6	71.2	-
	축산식품생명공학과	4	34.3	65.0	76.4	-
	식품유통공학과	3	34.3	58.9	87.9	-
	환경보건과학과	8	38.6	67.2	76.1	37.5
	산림조경학과	9	35.4	64.6	77.0	11.1
수의과대학	수의예과	10	235.3	60.4	91.3	20.0
사범대학	수학교육과	7	37.1	71.8	85.9	42.9
이과대학	수학과	5	35.8	57.5	86.7	80.0
	물리학과	23	28.8	59.8	79.0	43.5
	화학과	6	53.7	67.4	87.0	-
건축대학	건축학부	14	56.1	62.7	85.1	21.4
공과대학	사회환경공학부	21	56.9	68.2	83.9	19.0
	기계항공공학부	30	52.1	66.8	83.7	26.7
	전기전자공학부	37	56.2	69.0	86.5	18.9
	화학공학부	30	76.0	74.3	86.8	13.3
	컴퓨터공학부	25	84.4	75.7	88.0	16.0
	산업공학과	5	52.8	75.0	84.5	20.0
	생물공학과	8	54.9	70.8	82.1	37.5

동국대

대학	모집단위	2020							2019					
		지원현황				학생부		충원율	지원현황			학생부		충원율
		모집	지원	경쟁률	실경쟁률	평균	최저		모집	지원	경쟁률	평균	최저	
문과	국어국문·문예창작학부	10	432	43.20	11.60	3.35	3.50	20%	10	319	31.9	2.55	4.00	60%
	영어영문학부	15	641	42.73	14.00	2.51	4.50	13%	15	508	33.9	2.77	5.20	27%
	일본학과	5	183	36.60	9.60	3.76	4.70	40%	5	137	27.4	3.16	4.90	0%
	중어중문학과	5	198	39.60	9.20	3.02	3.70	0%	5	158	31.6	2.38	4.20	40%
	철학과	5	204	40.80	10.60	2.52	2.80	20%	5	159	31.8	3.16	4.60	60%
	사학과	5	240	48.00	16.00	3.04	4.30	20%	5	186	37.2	2.02	2.80	60%
이과	수학과	8	225	28.13	6.13	2.06	3.00	63%	8	143	17.9	2.68	4.40	50%
	화학과	9	299	33.22	8.00	1.97	3.20	22%	9	252	28.0	3.23	6.00	11%
	통계학과	9	318	35.33	9.44	2.53	4.20	11%	9	265	29.4	2.43	3.50	11%
	물리·반도체과학부	10	308	30.80	6.10	2.71	4.40	30%	10	234	23.4	2.91	4.20	30%
법과	법학과	30	1,570	52.33	16.57	2.67	4.30	17%	30	1,218	40.6	2.61	5.30	33%
사회과학	정치외교학전공	9	392	43.56	13.67	2.84	4.50	11%	9	284	31.6	2.46	3.20	22%
	행정학전공	10	424	42.40	13.00	3.04	4.00	0%	10	317	31.7	2.66	3.70	20%
	경제학과	18	779	43.28	15.22	2.58	4.20	39%	20	621	31.1	2.96	4.40	45%
	국제통상학부	20	990	49.50	17.20	2.35	3.70	45%	20	718	35.9	2.48	3.80	35%
	미디어커뮤니케이션학전공	10	576	57.60	17.00	2.47	3.70	10%	10	498	49.8	2.34	3.70	20%
	광고홍보학과	10	516	51.60	15.60	2.68	4.70	0%	10	438	43.8	2.22	2.90	0%
경찰	경찰행정학부(인문)	15	846	56.40	15.60	2.10	3.40	7%	15	611	40.7	2.07	4.00	7%
	경찰행정학부(자연)	5	283	56.60	13.40	2.40	3.30	0%	5	153	30.6	2.20	2.50	0%
바이오시스템	생명과학과	9	278	30.89	6.89	2.29	3.30	56%	9	257	28.6	2.68	3.60	11%
	바이오환경과학과	7	213	30.43	4.86	2.80	3.70	0%	7	184	26.3	2.93	4.30	29%
	의생명공학과	9	334	37.11	9.22	2.87	4.40	56%	9	257	28.6	2.21	2.90	22%
	식품생명공학과	9	296	32.89	5.89	2.85	4.00	78%	9	253	28.1	2.99	4.40	22%
공과	전자전기공학부	45	2,062	45.82	10.29	2.41	4.60	38%	48	1,730	36.0	2.57	4.20	6%
	컴퓨터공학전공	17	796	46.82	10.29	2.88	6.00	24%	15	578	38.5	2.25	4.20	20%
	정보통신공학전공	15	632	42.13	9.33	2.84	4.70	40%	15	472	31.5	2.99	4.00	13%
	건설환경공학과	8	275	34.38	5.75	2.91	4.30	25%	8	231	28.9	2.78	3.60	25%
	화공생물공학과	12	639	53.25	13.75	2.20	3.30	33%	10	441	44.1	2.55	4.10	40%
	기계로봇에너지공학과	10	401	40.10	9.50	2.76	3.80	30%	10	280	28.0	2.59	4.30	30%
	건축공학부	8	336	42.00	6.63	3.40	4.50	38%	8	254	31.8	2.96	4.10	38%
	산업시스템공학과	10	363	36.30	7.30	2.83	3.70	10%	10	313	31.3	2.30	3.10	20%
	멀티미디어공학과	8	316	39.50	8.88	2.88	4.80	13%	8	235	29.4	3.06	4.20	13%
	융합에너지신소재공학과	8	329	41.13	8.50	2.41	3.30	25%	8	244	30.5	2.53	4.10	25%
사범	교육학과	5	190	38.00	13.20	2.16	3.10	20%	5	169	33.8	2.16	3.00	40%
	국어교육과	5	195	39.00	12.60	2.50	5.00	80%	5	183	36.6	2.16	2.40	20%
	수학교육과	5	174	34.80	8.00	1.86	2.50	60%	5	131	26.2	2.84	4.10	20%

서울과기대

시험구분	모집단위	모집인원	지원인원	경쟁률	논술평균
자연-오후	기계시스템디자인공학과	31	1,254	40.45	73.03
	기계·자동차공학과	28	1,239	44.25	75.85
	안전공학과	10	329	32.90	68.00
	신소재공학과	14	699	49.93	76.89
	건설시스템공학과	20	715	35.75	64.78
	건축학부(건축공학전공)	12	407	33.92	70.33
	건축학부(건축학전공)_자연	5	232	46.40	63.50
	전자IT미디어공학과	23	1,106	48.09	70.35
자연-오전	전기정보공학과	22	956	43.45	62.24
	컴퓨터공학과	16	1,019	63.69	66.19
	화공생명공학과	11	811	73.73	64.41
	환경공학과(환경공학전공)	5	180	36.00	63.50
	환경공학과(환경정책전공)_자연	3	104	34.67	53.33
	식품공학과	8	331	41.38	56.38
	정밀화학과의	8	310	38.75	58.31
	안경광학과	7	206	29.43	55.64
	산업공학과-산업정보시스템전공	9	329	36.56	59.22
	산업공학과-ITM전공	4	139	34.75	64.00
	MSDE학과	7	261	37.29	66.43

단국대

계열	모집단위	지원현황			학생부 평균 등급	논술 평균 성적	최종 후보순위
		모집	지원	경쟁률			
인문	상당학과	5	181	36.20	3.9	78.5	-
인문	경제학과	11	348	31.64	4.22	73.77	4
인문	무역학과	11	324	29.45	3.99	73.65	1
인문	경영학부	32	1096	34.25	4.12	76.19	3
인문	국제학부(국제경영학전공)	3	82	27.33	4.57	72.67	-
자연	전자전기공학부	39	1226	31.44	4.49	72.9	24
자연	고분자시스템공학부(고분자공학전공)	13	286	22.00	4.64	81.04	6
자연	고분자시스템공학부(파이버용합소재공학전공)	9	191	21.22	4.02	80.89	3
자연	토목환경공학과	18	366	20.33	4.76	82	4
자연	기계공학과	15	434	28.93	4.08	73.37	5
자연	화학공학과	21	634	30.19	4.04	67.93	7
자연	건축학부[건축학전공(5년제)]	11	272	24.73	4.36	66.14	4
자연	건축학부[건축공학전공]	11	242	22.00	4.62	88	3
자연	소프트웨어학과	19	531	27.95	4.16	84.84	9
자연	컴퓨터공학과	11	318	28.91	4.26	89.27	5
자연	모바일시스템공학과	6	164	27.33	4.72	84.83	1
자연	정보통계학과	6	183	30.50	3.99	70.67	3
자연	산업보안학과	5	117	23.40	4.57	80.8	4
인문	한문교육과	4	91	22.75	4.47	78.38	2
인문	특수교육과	6	140	23.33	3.85	80.75	1
자연	수학교육과	9	217	24.11	4.05	78.61	5
자연	과학교육과	7	133	19.00	4.06	74.5	2

광운대

■ [수시] 논술(논술우수자전형)

계열	모집단위	모집인원	지원인원	경쟁률 (N:1)	학생부 등급	논술고사 성적	총원합격 인원	총원합격 비율(%)
자연	전자공학과	18	924	51.3	4.31	83.64	7	38.9
	전자통신공학과	10	381	38.1	4.30	88.60	1	10.0
	전자융합공학과	9	345	38.3	4.95	78.06	3	33.3
	전기공학과	9	324	36.0	4.58	79.56	6	66.7
	전자재료공학과	9	366	40.7	4.12	86.06	2	22.2
	로봇학부	9	334	37.1	4.58	80.78	5	55.6
	컴퓨터정보공학부	9	461	51.2	4.03	90.31	5	55.6
	소프트웨어학부	9	447	49.7	3.85	89.94	6	66.7
	정보융합학부	9	407	45.2	4.52	80.17	5	55.6
	건축학과	4	176	44.0	4.45	76.88	2	50.0
	건축공학과	4	160	40.0	4.36	73.88	3	75.0
	화학공학과	9	480	53.3	3.84	83.17	5	55.6
	환경공학과	4	168	42.0	3.86	70.75	0	0.0
	수학과	5	177	35.4	3.67	75.90	4	80.0
	전자바이오물리학과	6	228	38.0	4.38	77.50	3	50.0
	화학과	6	253	42.2	3.85	79.83	0	0.0
자연계열 전체		129	5,631	43.7	4.26	82.21	57	44.2

인하대

2) 자연 - [오전(의예과 외)]

모집단위	모집 인원	경쟁률	실질 경쟁률	최초합격자 등록률	추가합격자 예비번호	논술점수		내신등급	
						평균	최저	평균	최저
전기공학과	23	36.8	30.5	78.3%	6	69.33	65.00	3.97	5.75
전자공학과	20	40.5	31.0	85.0%	3	71.28	68.50	3.45	5.27
컴퓨터공학과(자연)	18	58.4	45.7	66.7%	8	72.00	66.50	3.69	5.22
정보통신공학과	12	36.7	31.1	91.7%	1	70.17	65.50	4.00	5.90
수학과	9	25.3	21.2	55.6%	7	68.83	63.00	3.79	4.71
통계학과	9	32.6	26.8	100.0%	0	71.89	67.00	4.27	5.39
물리학과	9	25.9	21.6	77.8%	2	71.78	67.50	3.65	4.24
화학과	7	32.7	26.3	71.4%	2	64.50	60.00	4.21	5.28
해양학과	6	27.2	21.2	66.7%	2	53.25	43.00	4.25	5.88
수학교육과	6	27.5	21.7	66.7%	3	70.25	67.00	3.44	4.11
간호학과(자연)	9	42.4	30.9	88.9%	1	68.17	62.00	4.14	5.46

3) 자연 - [오전(의예과)]

모집단위	모집 인원	경쟁률	실질 경쟁률	최초합격자 등록률	추가합격자 예비번호	논술점수		내신등급	
						평균	최저	평균	최저
의예과	10	381.0	49.3	80.0%	2	59.20	55.00	2.85	4.34

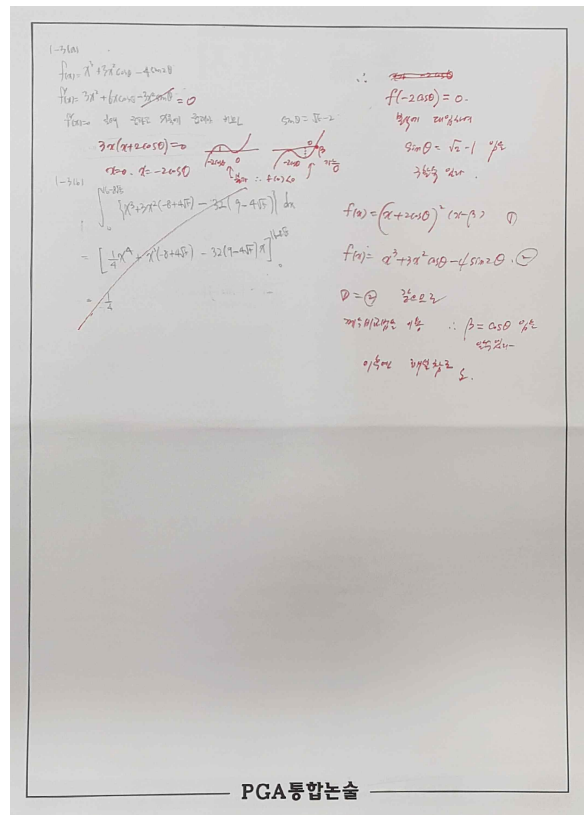
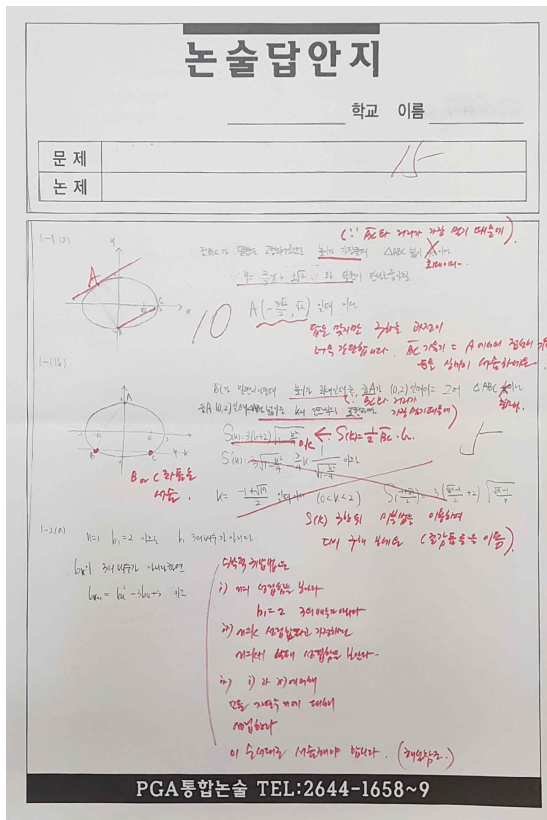
4) 자연 - [오후]

모집단위	모집 인원	경쟁률	실질 경쟁률	최초합격자 등록률	추가합격자 예비번호	논술점수		내신등급	
						평균	최저	평균	최저
기계공학과	36	41.3	31.3	86.1%	6	57.75	51.00	3.69	5.20
항공우주공학과	12	41.6	33.1	91.7%	1	53.17	44.00	4.03	5.52
조선해양공학과	15	29.4	24.3	80.0%	4	45.63	35.50	4.21	5.72
산업경영공학과	11	31.1	24.6	54.5%	8	45.59	38.00	4.81	7.02
화학공학과	24	46.4	34.8	79.2%	5	52.35	47.50	3.41	5.40
생명공학과	9	56.0	42.6	88.9%	2	51.28	45.00	3.85	5.09
고분자공학과	11	31.3	25.3	100.0%	0	49.05	45.00	4.23	5.61
신소재공학과	18	40.1	32.2	77.8%	6	52.50	45.00	3.82	4.72
환경공학과	5	30.6	26.2		5	32.50	29.00	4.27	4.76
공간정보공학과(자연)	6	30.0	25.3	100.0%	0	50.08	45.00	3.91	5.74
건축학부(자연)	20	34.5	27.4	75.0%	6	46.38	39.00	4.30	5.48
에너지자원공학과	8	29.8	25.5	87.5%	1	46.81	37.50	3.93	5.38
식품영양학과(자연)	9	29.4	24.4	88.9%	1	61.39	56.50	4.33	6.18
글로벌금융학과(자연)	3	28.7	22.7	100.0%	0	44.33	37.00	4.70	5.41
아태물류학부(자연)	9	25.8	22.0	100.0%	0	43.94	38.00	4.00	5.39

-수업 및 첨삭

2시간 수업 + 1시간 쓰기

박형규 선생님(서울대 수학과 석사, 대성학원 자연계논술 첨삭 팀장, 논술모의고사 출제위원)이 직접 개개인의 답안지를 첨삭지도 및 채점해 주십니다. 틀린 곳만 빨간펜으로 지적하는 것은 첨삭이 아닌 채점입니다. 틀린 곳뿐만 아니라 **감점 요소를 정확히 지적해 줄 수 있어야 제대로 된 첨삭**입니다.



-차별화된 완벽한 입시 컨설팅

(6월, 9월 모의고사 성적 + 평소 문제 푸는 습관 + 좋아하는 단원 + 답안 작성 형태 + 국어 성적)를 모두 분석하여 9월 수시 원서 접수 시 **합격을 높은 6개 대학**을 각 학생별로 상담 후 제시해 드립니다. 최적화된 입시 전략이 유창원 선생님 학생들이 논술로 많이 합격하는 비결입니다!!!

-유창원 쌤 수리논술 시간표

토요일: 오전 9시 / 오후 1시 일요일: 오전 9시 / 오후 1시

※ 4타임 모두 진도가 같습니다. 부득이한 일이 발생했을 때 다른 타임에 와서 수업을 들어도 됩니다.

논술 합격 후기 1

합격대학: 덕성여대 과학기술대학 / 광운대 건축공학과 / 서울과기대 건축공학과

내신: 5.2등급

수능성적

과목	국어	수학	영어	화학1	지구과학1
등급	3	3	3	5	4

수리논술: 저는 과학논술을 같이 보는 대학은 아예 생각도 안하고 있었기에 수리논술 위주로 공부했습니다. 저는 유창원 선생님의 정규수업을 개강때부터 종강때까지 1번도 빠짐없이 전부 출석했어요. 딱히 많은 복습을 하지도 않았고, 수리논술에 큰 시간을 투자하지 않았음에도 수리논술로 대학에 합격할 수 있었던 이유는 유창원 선생님께서 늘 1시간 쓰기시간을 주셔서 수리논술에 익숙해졌기 때문이라고 생각합니다. 첨삭선생님께서도 늘 꼼꼼하게 천삭하고 지도해주셔서 부족한 부분을 메꿔나갈 수 있었습니다. 논술은 빨리 시작할수록 좋다고 생각하는데, 그 이유는 논술을 오래 할수록 많은 유형의 수리논술 문제들을 접할 수 있고, 그럼 논술 시험장에서 어떤 문제가 나와도 당황하지 않고 뭐라도 쓰고 나올 수 있는 것 같습니다. 저는 과기대 시험에서 모르는 문제가 나왔으나 제시문이란 어떻게든 엮어서 쓰다가 이 문제가 점수를 받아서 합격할 수 있었다고 생각합니다. 유창원 선생님께서 모의고사 이후에 진행해주시던 1:1 상담에서도 큰 힘을 얻을 수 있었고, 그렇게 선생님의 수업을 잘 따라가서 좋은 결과가 있었다고 생각합니다. 많은 기출을 접하고 또 수능과는 다른 새로운 수학 개념들을 접하는 것이 가장 중요하다고 생각합니다.

끝으로 수험생활이 정말 길게 느껴집니다. 저도 수능 전날까진 시간이 진짜 안간다고 생각했고, 그만큼 힘들었는데, 다 끝나고 생각해보면 그것도 짧았다고 느껴지더라고요. 버티다보면 끝이 오고, 끝이 오면 좋은 결과가 있을 겁니다! 앞으로 남은 수험생활에서 무너지지 말고 잘 버티면서 좋은 결과로 마무리하시길 바라겠습니다. 스트레스 받을 때 너무 공부만 하지 마시고 스트레스도 풀어가면서 보내시길 바랍니다. 파이팅 하세요!

논술 합격 후기 2

합격대학: 경희대 사회기반시스템

내신: 4.3등급

수능성적

과목	국어	수학	영어	생명1	지구과학1
등급	3	3	2	1	4

수리논술: 5월 달부터 PGA학원에서 유창원 선생님의 수업을 들었습니다. 정시 공부만 하기에는 너무 위험 요소가 크기 때문에 저로서는 논술이 필수였습니다. 처음에 수업을 들을 때는 논술이 처음이라 어떻게 해야 할지도 뭘 써야할지도 몰라 막막했습니다. 그러나 수업을 계속 듣다보니 점점 익숙해지며 어떻게 써야 할지도 방향이 보였습니다. 또한 이해가 잘 안 되는 부분은 수업이 끝난 후 유창원 선생님이 친절하게 설명해 주셔서 잘 이해가 되었습니다. 유창원 선생님의 설명은 모든 학생들이 잘 받아들일 수 있게 설명해주셨기 때문에 저에게도 이해가 잘 되었고 결국 대학교에 합격할 수 있었던 것 같습니다. 유창원 선생님의 수업을 잘 듣고 복습을 꼼꼼히 하면 수리논술 뿐만 아니라 수능 수학에도 많은 도움이 된다는 것을 느낄 수 있습니다. 누군가 수리논술을 준비한다면 저는 고민하지 않고 PGA학원 유창원 선생님을 추천할 것입니다. 선생님이 가르쳐주신 그대로 논술 시험 때 썼는데 정말 많은 도움이 되었습니다. 또한 수업시간에 공부한 문제들이 거의 비슷하게 나와서 정말 기분 좋게 문제를 풀 수 있었습니다.

마무리 : 수험생활 또는 시험을 보면서 자신이 기대했던 것보다 결과가 좋지 않아 낙담하거나 멘탈이 많이 흔들릴 수 있습니다. 그러나 가장 중요한 것은 자신의 멘탈을 잘 관리하는 것입니다. "나는 무조건 된다" 라는 생각을 가지고 꾸준히 열심히 하는 것이 중요합니다. 저도 학원에서 논술 시험을 볼 때 성적이 남들보다 떨어져 실망한 적이 많았습니다. 그러나 그때마다 더 열심히 하고 노력하니 대학에 합격할 수 있었던 것 같습니다. 결과가 좋은 안 좋은 최선을 다하다 보면 하늘이 도와서라도 좋은 결과가 있을 것입니다.

논술 합격 후기 3

합격대학: 서울시립대 수학과, 이화여대 수학과

내신: 3.7등급

수능성적

과목	국어	수학	영어	화학1	지구과학1
등급	미공개				

수리논술 : 2018년 12월 PGA 수리논술 개강 시기부터 10월 파이널까지 유창원 쌤 반에서 계속 들었습니다. 유창원 선생님은 개념이 잘 이해가 가지 않는 애들을 많이 챙겨주십니다. 꼼꼼하게 하나하나 알려주세요. 수업을 듣고 쉬는 시간에 질문을 하는 아이들도 많이 있었기 때문에 질문하기에는 굉장히 편안한 분위기였습니다. 그리고 채점 선생님이 따로 한 분 계신데 수업 시간 중에 쓴 것을 첨삭해 주십니다. 거기서 궁금증이 생기면 계속 물어보고 굉장히 유익한 시간이었습니다. 그리고 숙제로 쓰기 내주시면 꼭 하시는 걸 추천드립니다.

논술 초기에는 학원 다니는 것을 추천합니다. 직접 몇 번 써보다 오면 어떻게 써야 할지 감이 옵니다. 그렇게 계속 익숙하지 않은 논술 개념들을 접하고 써보고 하다보면 논술 시험장에서 그간 복습했던 것들이 떠오르고 쓸 수 있는 힘이 생깁니다.

마무리 : 계속 전진하세요, 멈추지 않는 것이 중요합니다. 고등학교 2학년 때 공부가 너무 힘들어서 공부를 손에서 놓을 뻔한 적이 있습니다. 그때 들었던 말 중 가장 인상깊었던 말이 있습니다. 남들은 수능이라는 마라톤을 계속 달리는데 나만 주저앉아 있다고, 일어나서 걷기라도 해야지 뭐하는 거냐는 질문입니다. 내가 지금 앞에 있다고 느껴진다고 해서 자만하지 말고 주저앉지 말고 그리고 내가 지금 뒤에 있다고 느껴져서 쉽게 포기하면 안 됩니다. 마라톤이기 때문에 단기간이 아니라 장기간으로 오래 봐야 합니다.

논술 합격 후기 4

합격대학: 한양대(서울) 건축공학부

내신: 4.X등급

수능성적

과목	국어	수학	영어	생명1	지구과학1
등급	3	4	2	4	4

수리논술: PGA 전문가집단 학원에서 처음 논술을 제대로 시작한 때는 5월쯤이었습니다. 그 전에는 H학원에서 논술을 시작했는데 저와는 맞지 않아 PGA 전문가집단 학원으로 옮기면서 새롭게 시작하는 마음으로 대비했습니다. 논술을 시작할 때만 해도 정말 여태 해오던 수능공부까지 줄여가면서 논술이라는 것을 새로 대비해야하나 하는 생각까지 들었습니다. 그래도 논술이라는 것이 대학을 갈 수 있는 또 다른 기회가 될 수 있기에 이왕 시작한 만큼 열심히 준비해야겠다는 다짐을 하고 공부하였습니다. 저는 유창원 선생님의 수업을 들었는데, PGA 전문가집단 학원에 중간에 들어왔기 때문에 미적분을 제외한 기하와 벡터와 확률과 통계를 대비하고 공부했습니다. 그래서 수업을 듣지 못한 미적분 수업은 여름방학 특강을 통해 부족한 부분을 채웠습니다. 그래서 여름방학에는 거의 일주일의 반을 논술공부에 모두 투자했습니다. 매 수업마다 유창원 선생님께서 유형별로 설명을 해주시고, 수많은 학교들의 기출문제를 통해 특정유형이 어떠한 식으로 문제에 출제되는지까지 파악해주셨습니다. 또한 매시간 마다 1시간동안 쓰기시간을 가지고, 그 다음 수업시간에 첨삭까지 꼼꼼히 해주셔서 정말 많은 도움이 되었습니다. 또한 제가 지원한 학교의 기출문제도 시간을 재고 풀고 오답까지 하면서 실전감각을 많이 익혔습니다. 자주 나오는 유형, 그리고 예상유형까지 모두 꼼꼼히 대비해주시는 덕분에 실제 고사장에서도 차분히 문제를 풀어나가고 결국 합격이라는 좋은 결과까지 나올 수 있었던 것 같습니다.

마무리: 사실 저는 모의고사를 볼 때마다 높은 점수가 나오지 못해서 정시로는 만족할만한 대학이 힘들 것 같다고 생각해서 논술을 시작했습니다. 실제로도 수능성적은 제가 생각한 것 보다 더 낮게 나왔지만, 논술 덕분에 한양대학교라는 좋은 학교에 입학할 수 있게 되었습니다. 사실 논술은 지원하는 학교가 높은 위치에 있다고 해서 가능성이 더 희박하다고 볼 순 없는 것 같습니다. 개개인마다 맞는 학교가 있고, 개개인마다 맞는 그해에 학교별로 나오는 기출문제가 있습니다. 즉, 대학 레벨로 놓고 봤을 때 낮은 학교의 문제가 더 어렵고, 높은 학교의 문제가 더 잘 풀리는 경우가 생기는 것이 바로 논술입니다. 그러니 논술을 준비하는 많은 분들이 자신감을 더 가지고 원하거나 가고자 하는 학교가 있다면 자신있게 지원하고 열심히 준비하셨으면 좋겠습니다. 열심히 노력하면 얼마든지 좋은 결과는 따라오게 되었습니다.